

2015

# Hollolan Tertunmetsän louhintahankkeen luontoselvitys



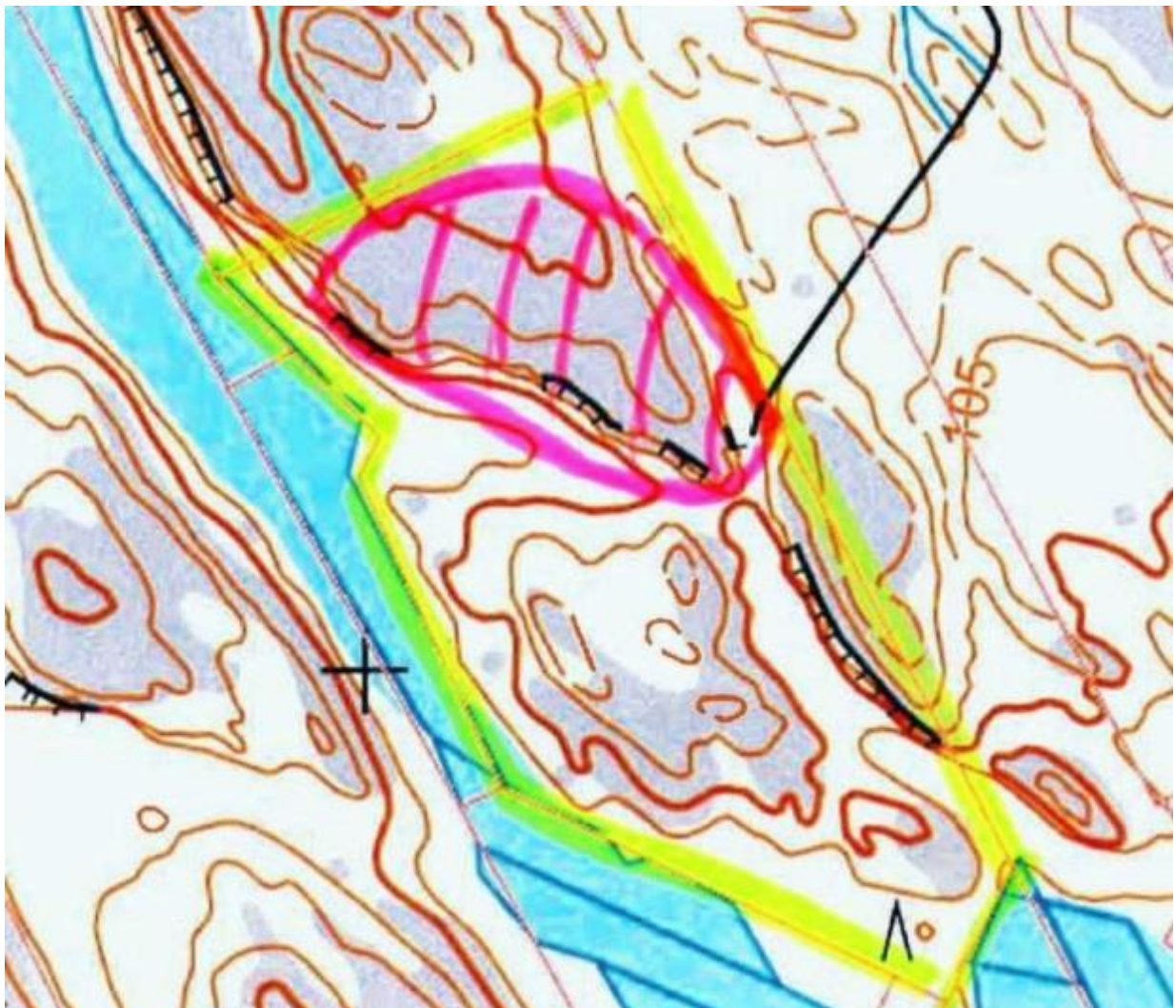
Petri Parkko



29.10.2015

## 1. Taustoja

Hollolan Tertunmetsän alueella (98-433-6-49) on suunniteltu louhintaa karttaan 1 rajatulla alueella. Koska louhinta muuttaa merkittävästi luonnonoloja hankealueella ja sen lähiympäristössä, tarvittiin lupia varten tiedot alueen merkittävistä luontoarvoista. Arto Laitinen tilasi luontoselvityksen 30.6.2015.



**Kartta 1.** Suunnittelun ottoalueen rajaus. Varsinainen ottoalue on rajattu karttaan punaisella ja maastossa tutkittu suunnittelualue keltaisella.

## 2. Menetelmät

Luontokartoittaja (eat) Petri Parkko teki maastokäynnin hankealueelle 2.7.2015. Suunnittelualue kierrettiin jalkaisin läpi arvioiden arvokkaita elinympäristöjä (luonnonsuojelulain, vesilain ja soveltaen metsälain suojelemat kohteet, muut arvokkaat elinympäristöt sekä uhanalaiset luontotyypit) sekä uhanalaislajiston ja direktiivilajien esiintymiä.

Koska alueelta löytyi kohtalaisesti EU:n luontodirektiivin liitteen IV (a) perhoslajin kirjoverkkoperhosen (*Euphydryas maturna*) toukkien ravintokasvia kangasmaitikkaa (*Melampyrum pratense*), tehtiin alueella perhosselvitys. Sää oli perhosten lentoaktiivisuuden kannalta erityisen hyvä: + 25 °C, aurinkoista ja heikkoa tuulta. Kangasmaitikkaa kasvavat alueet kierrettiin maastossa ja lisäksi tutkittiin hakkuun reunaosat ja alueelle johtavan metsäautotien varsi, jossa kasvaa mesikasveja.



**Kuva 1 (vas).** Suunnittelun ottoalueen puusto on enimmäkseen hyvin nuorta. **Kuva 2 (oik).** Kanervaa kasvaa laajoina kasvustoina. Hollola 2.7.2015 © Petri Parkko

## 3. Suunnittelun ottoalueen yleiskuvaus

Varsinainen louhinta-alue sijaitsee alueen pohjoisosassa, jossa kallioalueen puusto on enimmäkseen hyvin nuorta (kuva 1). Kanervaa kasvaa monin paikoin laajoina kasvustoina

(kuva 2) ja paikoin esiintyy myös ehyitä pienialaisia jäkälikköjä. Kangasmaitikkaa (kuva 3) kasvaa kaikkialla suunnitellulla ottoalueella ja vain tiheintä puustoa kasvavassa lounaisosassa sitä on niukasti. Aivan ottoalueen pohjoispuolella on pieni koivua kasvava rämekuvio, jonka kenttäkerros on tupasvillavaltaista. Suunniteltu ottoalue rajautuu pohjoisosastaan hakkuuseen.



**Kuva 3.** Kirjoverkkoperhosen ravintokasvia kangasmaitikkaa kasvaa monin paikoin hankealueella. Hollola 2.7.2015  
© Petri Parkko

Ottoalueen jyrkänteet eivät ole edustavia ja niiden tuntumasta on hakattu puusto lähes kokonaan. Vain niiden päälle on jätetty pienialaisesti vanhoja mäntyjä. Hakkuu jatkuu jyrkänteiltä lounaaseen ojitetulle turvekankaalle ja eteläosan kallioalueelle asti sekä ottoalueen eteläreunaa pitkin sen itäpuolelle.

Hakkuulle on ajettu metsäkoneella sulan maan aikana, jolloin syntyneet ajourat ovat erittäin syviä ja niihin on muodostunut ruskeavetisiä lammikoita (kuva 4). Litteähukankorenon (*Libellula depressa*) koiras (kuva 5) puolusti niitä reviirinään ja lähistöltä löytyi myös kaksi naarasyksilöä (raportin kansikuva).

Ottoalueen ja ojitetun Lahosuon välissä olevalla kallioalueella kasvaa mäntyvaltaista nuorta puustoa ja kenttäkerroksessa etenkin mustikkaa ja puolukkaa. Paikoin esiintyy pienialaisia

poronjäkälikköjä, kanervaa sekä kangasmaitikkaa. Kallioalueen eteläpuolella on varttunutta kuusivaltaista kasvatusmetsää, jossa on paljon uutta kuusimaapuuta.



**Kuva 4** (vas). Hakkuiden ajourat ovat erittäin syviä ja niihin on muodostunut vesilammikoita.

**Kuva 5** (oik). Litteähukankorennon koiras puolusti ajouriin syntyneitä lammikoita. Hollola 2.7.2015 © Petri Parkko

#### 4. Päätelmät ja suositukset

##### Luonnonsuojelualueet ja Natura 2000 -ohjelmaan kuuluvat alueet

Suunnittelualueella tai sen vaikutusalueella ei ole luonnonsuojelualueita eikä Natura 2000 -alueita.

##### Arvokkaat elinympäristöt

Suunnittelualueelta ei rajattu arvokkaiksi elinympäristöiksi luokiteltavia kohteita. Suunnittelualueesta noin 300 metriä pohjoiseen sijaitsee vesilain suojelema alle hehtaarin lampi, Kalliojärvi. Suunnitellulla ottotoiminnalla ei ole sen luontoarvoihin tai maisemakuvaan sellaista vaikutusta, joka olisi ristiriidassa maa-aines- tai ympäristöluvan kanssa.

##### EU:n luontodirektiivin IV-liitteen lajit

Suunnittelualueella on hyvää habitaattia kirjoverkkoperhoselle, sillä avoimilla paikoilla kasvaa monin paikoin lajin toukkien tärkeintä ravintokasvia kangasmaitikkaa. Kirjoverkkoperhonen oli ollut jo useita päiviä lennossa eri puolilla Etelä-Suomea ja sää oli maastokäynnin aikana hyvä

lajin havaitsemiseen. Alueella nähtiin kuitenkin vain hopeatäpliä (*Boloria* sp.) ja yksi ratamoverkkoperhonen *Melitaea athalia* (kuva 6). On todennäköistä, ettei suunnittelualue ole ainakaan merkittävä kirjovertkoperhosen lisääntymisalue. Kesä 2015 oli kuitenkin perhosille säiden puolesta erityisen heikko, joten lajin esiintymisen arviointi sisältää epävarmuustekijöitä.

Suunnittelualueella ei ole jäljellä uhanalaiselle VU liito-oravalle (*Pteromys volans*) sopivaa metsää. Myös muiden IV-liitteen lajien esiintyminen suunnitellulla ottoalueella on epätodennäköistä.



**Kuva 6.** Ratamoverkkoperhonen hankealueelle johtavan metsäautotien varren metsäkurjenpolvilla. Hollola 2.7.2015 © Petri Parkko

### Uhanalaislajisto

Uhanalaisten ja silmälläpidettävien (NT) eliölajien esiintymisen todennäköisyys alueella on pieni.

### Linnusto

Alue ei ole linnustollisesti arvokas ja vaateliaampien lajien esiintyminen on epätodennäköistä. Metsä voisi sopia silmälläpidettäväksi (NT) arvioidun metson (*Tetrao urogallus*) ruokailualueeksi, mutta alueelta ei löytynyt lajin ulosteita.

## **5. Loppupäätelmä**

Luontoarvojen puolesta alue sopii louhintaan, eikä lisäselvityksiä katsota tarpeellisiksi.